

國立南科國際實驗高級中學

112 學年度第一學期家長日 教務處

教務處主任 黃詞凰
112年9月16日



SECTION
1

南科實中高中部特色

- 高中編制小而美
- 教學設備新穎、充足
- 創新課程教學發展
- 注重學生學習成效
- 重視行政效能
- 園區社區的資源與連結強

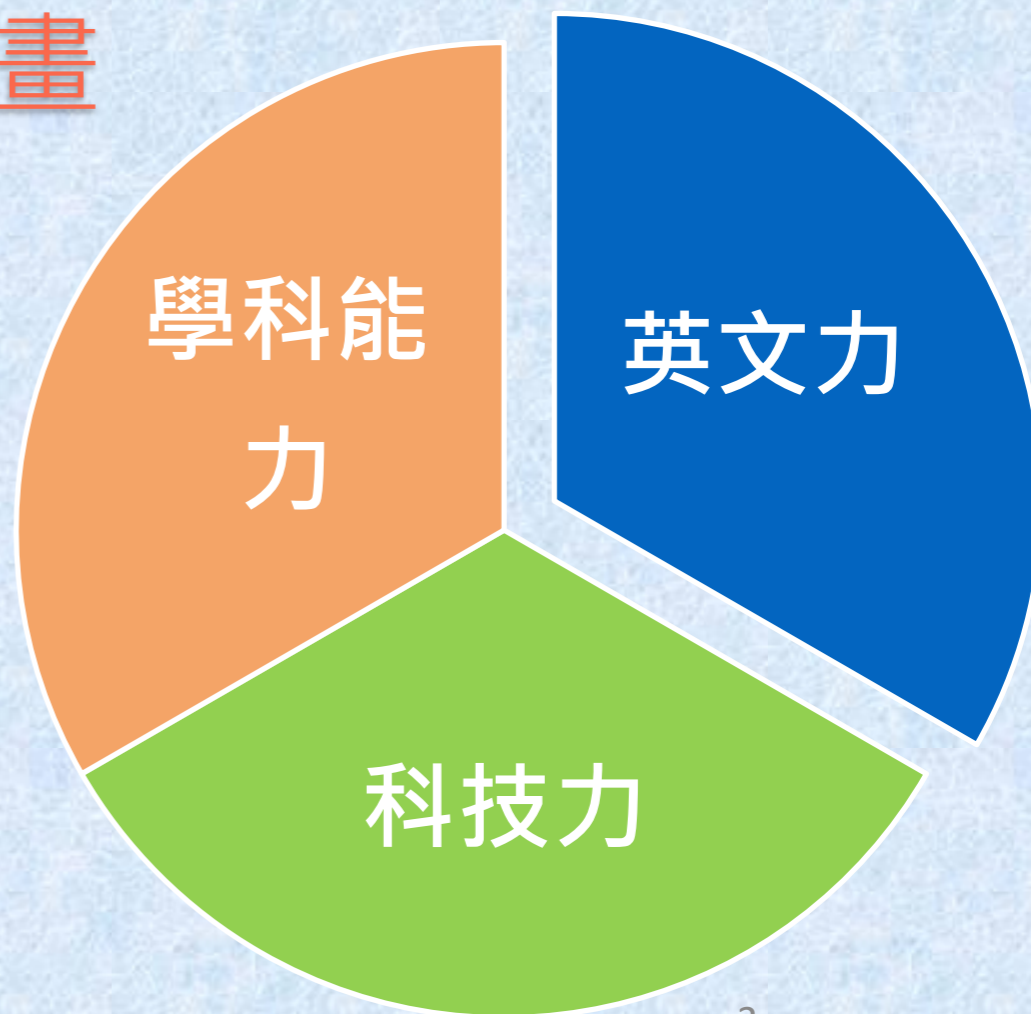


最重要的是：

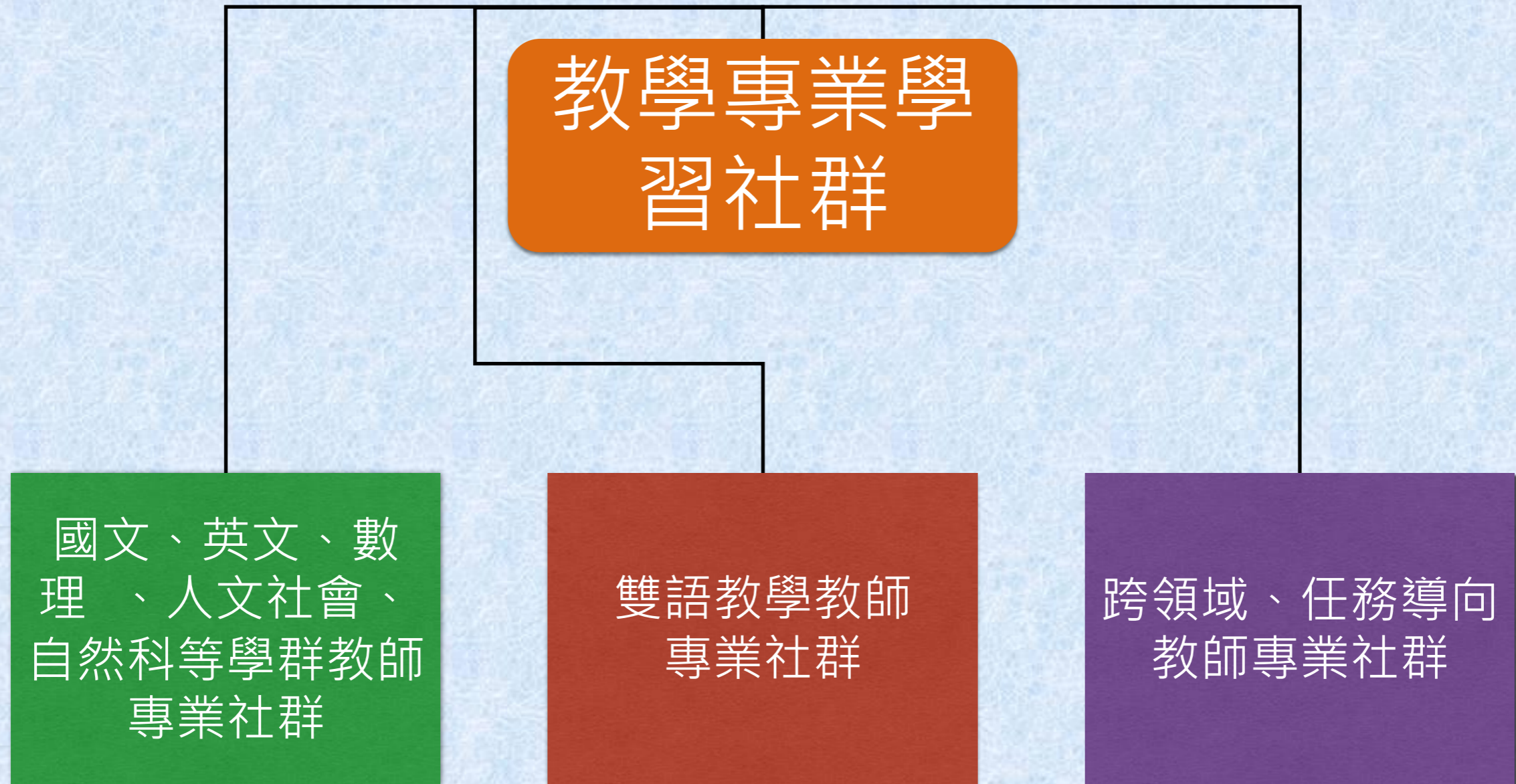
老師用心
學生專心
家長放心

112學年度教務推動重點計畫

- ◆ 精緻化12年國教課程與教學
- ◆ 南管局AI雙軌計畫-2022年FRC機器人競賽
- ◆ 南管局外師CLIL雙語教學計畫
- ◆ 高中優質化計畫
- ◆ 部分領域雙語課程計畫
- ◆ 全英語授課計畫
- ◆ 充實一般設備計畫



教師動能-學習型的組織



100% 教師投入專業社群發展專業教學
全數通過教師專業初階認證

教師專業學習社群

Professional Learning Communities, PLC

教師課程研發、研習與共備、精進教學專業-



校訂必修跨領域教師共備



學習歷程檔案教師研習



各式教師專業學習社群



公開觀課

112升大學學生表現 (119位高三生應考)

- ◆ 錄取醫學 1 人、台清交成政 16 人(13.4%)
- ◆ 中字輩 18 人(22.7%)
- ◆ 國立大學及醫學相關科系 87 人 (73.1%)
- ◆ 國外升學2人



SECTION
2

教育理念

適性揚才- 多元展能

終身學習- 學會學

高三:各項升大學考試

高二:選擇學群

- 人文商管
- 理工群
- 生醫群
- 數理實驗班



- 4次模擬考
- 測應試策略指導
- 夜間K館自修教室
(20:39接駁專車)

高一:自我探索

- 必修為主
- 多元選修為輔





提升國語文能力計畫

圖書館應用教育、文學講座、作家講座

校內語文競賽、台南市國語文競賽

增進素養閱讀能力

加強語文能力優異學生之培訓，並鼓勵其參加文學獎、作文競賽





提升英語文能力計畫

英文科「全英語教學計畫」

高中生赴雙語部「校內遊學辦法」

CLIL音樂雙語、外師體育雙語教學

英語語言檢定測驗獎勵辦法

MUN (模擬聯合國) 社團



提升數學能力計畫

複習考及數學競試、雙週一題

TRML 數學競賽、台灣高中數學建模競賽
與成功大學數學建模黑客松

培訓參加中山大學數學資優人才培育班

開設數學專題研究課程、科展培訓



提升自然科能力計畫

開設專題研究課程，指導學生科學研究，提升參加科展的實力。

舉辦科學講座、開設自然專題、科研社

指導學生參加全國競賽(學科能力競賽、科展、探究實作競賽)

遠哲趣味科學競賽、物理奧林匹亞競賽、化學清華盃競賽、旺宏科學獎、太空站 KIBO 機器人程式設計挑戰賽等



提升社會科能力計畫

社會學科研究-社會探究與實作、社會人文專題

地理奧林匹亞競賽

「寫信馬拉松」、法律相關競賽

全國中學生「故事台灣獎」榮獲作家視角獎

SECTION
3

學生傑出表現

參加2023 FRC Monterey Bay 區域賽，
取得冠軍聯盟殊榮，並榮獲 FIRST
Engineering Inspiration Award 工程
啟發獎雙料大獎！



學生傑出表現

2023 FRC 世界機器人休士頓錦標賽 榮獲工業設計獎 Industrial Design Award!



總統賀電

111 休士頓錦標賽字第 00001-1 號

駐休士頓台北經濟文化辦事處請轉國立南科國際實驗高級中學參加「2022 年 FIRST 機器人世界冠軍賽」全體隊職員惠鑒：

欣悉榮獲「2022 年 FIRST 機器人世界冠軍賽」之 FRC 機器人設計「最佳品質獎」，揚名國際，至足嘉慰，特電申賀。

蔡英文



中華民國 111 年 4 月 24 日

副總統賀電

111 休士頓錦標賽字第 00001-1 號

駐休士頓台北經濟文化辦事處請轉國立南科國際實驗高級中學參加「2022 年 FIRST 機器人世界冠軍賽」全體隊職員惠鑒：

欣悉榮獲「2022 年 FIRST 機器人世界冠軍賽」之 FRC 機器人設計「最佳品質獎」，表現優異，特致賀忱。

賴清德 敬賀



中華民國 111 年 4 月 24 日

與台北市立建國中學簽定MOU



與美國休士頓SSMA 締結姊妹學校



歷年學科能力競賽成績優異

111學年度普通型高級中等學校數理及資訊學科能力競賽 第四區複賽成績優異

314 林亮吟 榮獲生物科佳作

314 鍾允翔 榮獲物理科佳作

314 蔡宗益 榮獲化學科佳作

雙語部G11 蒙均霖 榮獲資訊科佳作



臺南市112年市長盃語文競賽，表現優異！

- 劉宇諺 榮獲高中組客語字音字形第一名，感謝劉寶珠老師指導。
- 陳歆恩 榮獲高中組作文第二名，感謝蕭幸茹老師指導。
- 陳偉翔 榮獲高中組國語朗讀第二名，感謝鄭柔妤老師指導。



111學年度高級中等學校南二區自主學習成果聯合發表決選

212 班胡承斌榮獲特優，指導老師:蔡汶鴻老師

213 班張本篤榮獲優等

213班戴睿豐榮獲優等，指導老師:劉昀姍老師

214 班鄭育伶榮獲佳作，指導老師:陳郁蕙老師

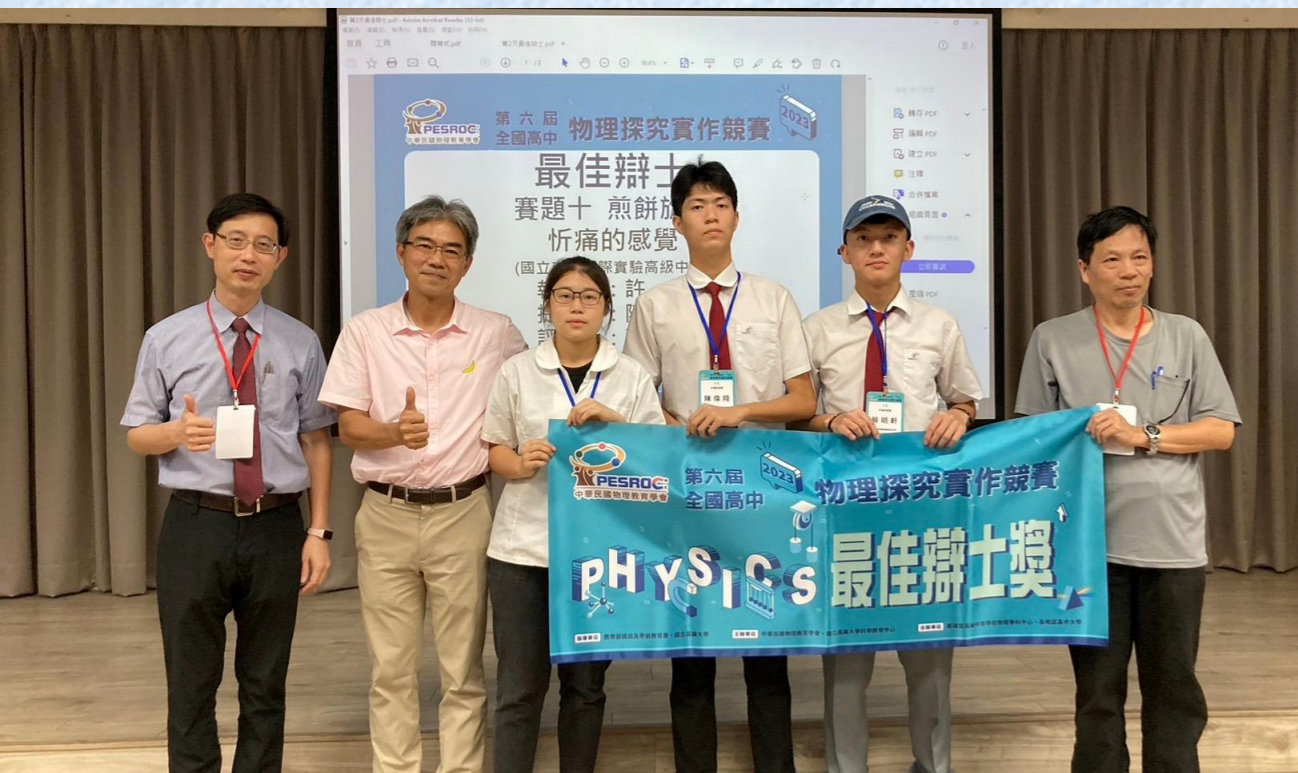


學生傑出表現

第六屆全國高中職物理探究與實作競賽

高中部蔡明軒、陳偉翔、許忻、鄭郁陵參加第六屆全國高中職物理探究與實作競賽，榮獲**金牌**及**最佳辯士獎**！

指導老師：蔡汶鴻、劉昀姍老師



學生傑出表現

旺宏科學獎- 高中界的Nobel Prize

王祥瑜 同學參加第20屆旺宏科學獎，榮獲**優等獎**及**最佳人氣獎**!
蔡明軒同學參加第22屆旺宏科學獎，榮獲**佳作獎**!



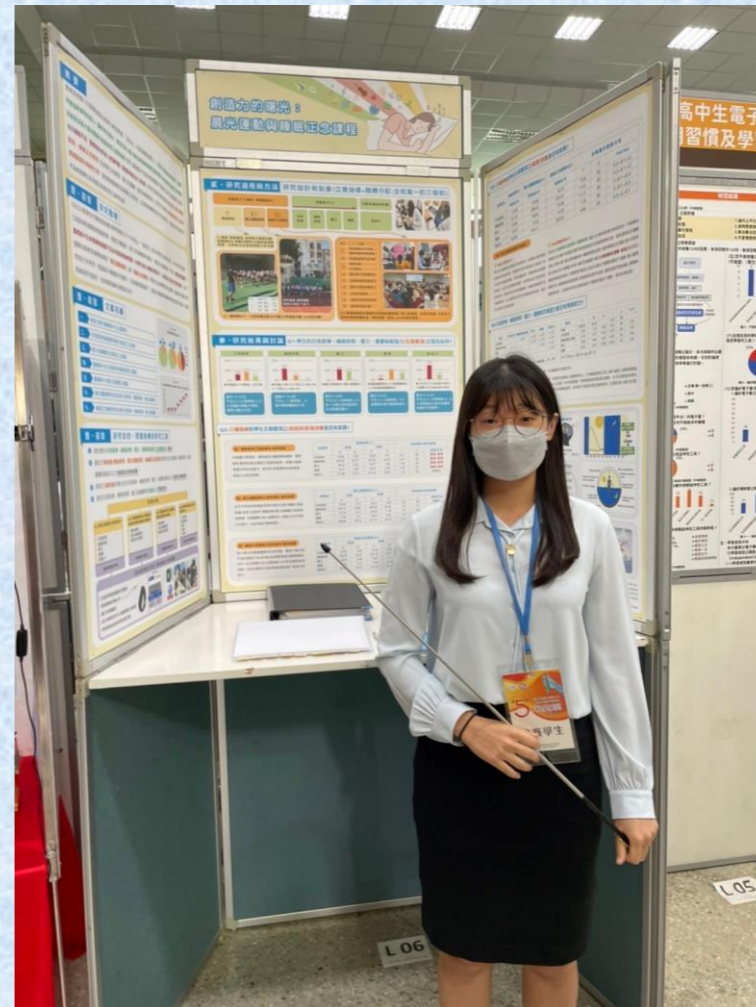
學生傑出表現

2022第62屆科學展覽會榮獲優等

312 王祥瑜 榮獲行為與社會科學科優等

作品名稱：創造力的曙光：晨光運動與睡眠正念課程

指導老師:陳郁蕙老師



學生參加各項校外競賽成績優異

- 鍾允翔、徐孝萱、周蔚茵、樂喬敏參加Cool English X趨勢科技—英語資安知識王比賽榮獲「英語資安菁英獎」
- 鄭育伶榮獲哈佛大學校友會書卷獎
- 312班紀冠宇同學參加行政院主辦「111年全國資安技能金盾獎」，榮獲全國第三名!

https://www.facebook.com/nnkieh/?ref=embed_page





NNKIEH

國立南科國際實驗高級中學 粉絲團

NATIONAL NANKE INTERNATIONAL EXPERIMENTAL HIGH SCHOOL



www.nnkieh.tn.edu.tw



744094 臺南市新市區西拉雅大道 888 巷 1 號



916

國立南科國際實驗高級中學

3,023 個讚 · 3,548 位追蹤者

已說讚

發送訊息

搜尋

貼文

關於

Mentions

追蹤者

相片

影片

更多



歡迎加入南科實中粉絲專頁



面對時代發展與教育趨勢

We're on the right track!

- 2030年全國教育藍圖

融合知識、技能與態度的素養教育

- **學習力**-- 教會學生學習如何學習、注重**能力**的培養，不再只是侷限於狹隘的課堂知識

112學年度
南科實中高中部家長日
升學輔導說明暨108課綱宣導

2023.09.16(六)

註冊組 · 鄭柔妤組長

升學

學檔

課諮

評量

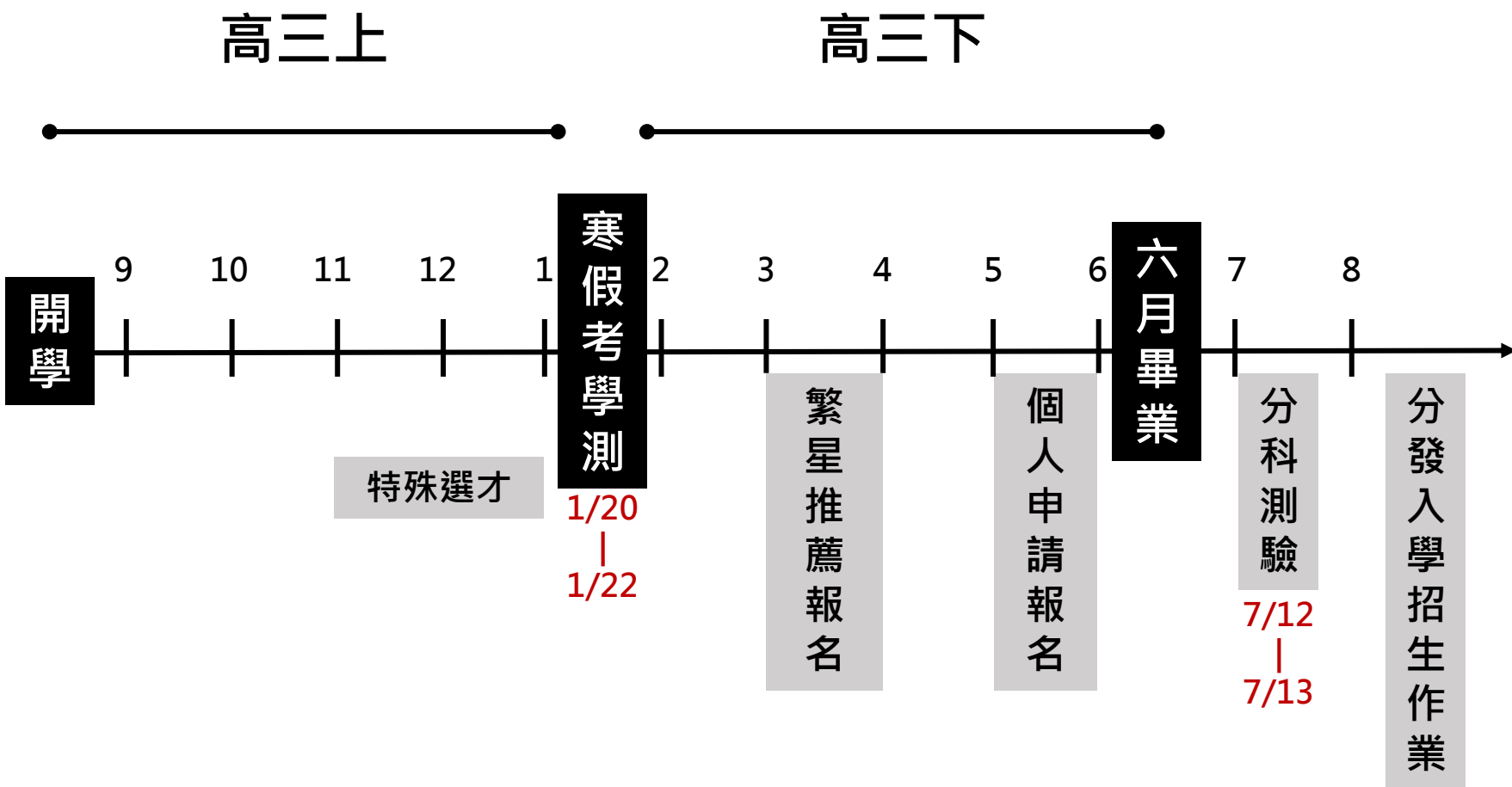
升學

升學

考試→招生

重要考試介紹

112學年度大學多元入學時程表



相關資訊公告

- 校網→升學資訊
- 大學招生委員會聯合會
- 大學考試中心LINE

與大學入學相關考試如下：



特殊選才：學生依各校系簡章自行辦理

經特殊選才錄取且完成報到之考生，**未於規定期限內放棄**特殊選才錄取資格者，不得參加當學年度大學繁星推薦、個人申請、科技校院日間部四年制申請入學第一階段篩選，以及大學考試入學分發招生與四技二專各聯合登記分發入學招生。

學科能力測驗（學測）

- 繁星推薦
- 個人申請
- 考試入學
- 科技校院日間部四年制申請入學
- 中央警察大學單獨招生
- 軍校甄試入學
- 大學進修學士班申請入學
- 部分國外大學招生(如香港大學等)

請自行向小滢教官諮詢
並留意前置的作業時程

高中英語聽力測驗

- 第一次考試：112年10月21日(六)
- 第二次考試：112年12月16日(六)
- 113學年度大學「繁星推薦」暨「個人申請」入學招生檢定科目
採計「大學入學考試中心高中英語聽力測驗成績」之校系一覽表
→已公告於升學資訊

APCS 大學程式先修檢測

- 資訊相關科系的APCS組、科大也採計
- 線上學生自我評量程式設計能力
- 每年舉辦三次，檢測日程預訂在1月、6月及10月
- 採個別線上報名
- APCS成績三年有效

招生管道說明

繁星推薦 | 推薦資格

1. 全程就讀同一所高中
2. 高一、高二、高三上學業成績總平均校排
(20% , 30% , 40% , 50%)
3. 如有重修或補考之科目，以原始成績辦理
4. 國文、英文單科採計至高三上
5. 大學科系置多參採四科為檢定、分發比序之科目，並可另訂組合為分發比序項目之一

繁星推薦 | 學群介紹

大學依學系之性質分學群招生，由高中向大學依學群推薦

第一類學群	文、法、商、社會科學、教育、管理等學系(學程)
第二類學群	理、工等學系(學程)
第三類學群	醫藥衛生(醫學系除外)、生命科學、農等學系(學程)
第四類學群	音樂相關學系(學程)
第五類學群	美術相關學系(學程)
第六類學群	舞蹈相關學系(學程)
第七類學群	體育相關學系(學程)
第八類學群	醫學系 牙醫學系 →通過者不得「個人申請」同一所大學之科系，需經第二階段面試

繁星推薦 | 錄取分發方式

- 分兩輪分發：
第一輪分發作業，各大學錄取同一高中學生以1名為限
第一輪分發後有缺額之校系進行第二輪分發（不限1名）

- 校內辦理流程：
公告(約12月)→報名(約2月開學)→模擬選填(二月底)
→正式選填(約三月初)→學校推薦報名(約三月中)
- 由學校正式推薦後不得放棄或修改(將影響其他學生權益)

繁星推薦 | 錄取注意事項

- 經「繁星推薦」錄取之錄取生，無論放棄與否，一律不得報名該學年度大學甄選「個人申請」及科技院校日間部四年制申請入學第一階段篩選。
- 分發錄取生未於規定期限內向錄取大學聲明放棄入學資格者，不得參加大學考試入學招生。

個人申請、分發入學

考試名稱	主要管道參採項目		
	繁星推薦	申請入學	分發入學
學科能力測驗 (X)	參採	參採	參採
分科測驗 (Y)	-----	-----	參採
綜合學習表現 (P)	參採 (在校成績)	參採 ✓	-----
測驗使用科目數	$0 \leq X \leq 4$	$0 \leq X \leq 4$	$3 \leq X + Y + \text{術科} \leq 5$ 且 $X \leq 4 \cdot Y \geq 1$

學習歷程檔案

學 科 檔 案

學習歷程檔案介紹

知己

選擇校系的策略

製作學習歷程檔案

知彼

適性選才的標準

觀察學習歷程檔案

申請入學審查資料內容項目

項次	審查資料	內容
1	修課紀錄	修課紀錄
2	課程學習成果	課程學習成果(至多3件) 1.書面報告 2.實作作品 3.自然探究實作 4.社會探究實作
3	多元表現	多元表現(至多10件) 學生可就下列內容或其他有利審查資料選擇提供，至多 10件 ，並以 校內活動 為主，且撰寫「 多元表現綜整心得 」，學系據以 綜合評量 。 1.高中自主學習計畫與成果 2.社團活動經驗 3.擔任幹部經驗 4.服務學習經驗 5.競賽表現 6.非修課紀錄之成果作品 7.檢定證照 8.特殊優良表現證明
4	學習歷程自述	學習歷程自述 1.高中學習歷程反思 2.就讀動機 3.未來學習計畫與生涯規劃
5	其他	其他(如作品集)

課程成果 | 有學分、須教師認證

1. 書面報告

2. 實作作品

3. 自然科學領域探究與實作成果
或特殊類型班級之相關課程學習成果

4. 社會領域探究活動成果
或特殊類型班級之相關課程學習成果

多元表現 | 無學分、不須教師認證

校系範例

1. 競賽參與紀錄

校內外各項比賽，含體育競賽（獎狀為證）

2. 志工服務紀錄

志工時數、證照、職場服務相關證明

3. 彈性學習時間紀錄

(A) 自主學習→自主學習計畫
(B) 學校特色活動→高一公民訓練、校慶運動會、園遊會、講座
(C) 充實增廣課程→週期性課程

4. 團體活動時間紀錄

學校主辦之活動
如防制藥物濫用校園宣講、大學學群講座

5. 其他多元表現紀錄

如韓國教育旅行、FRC課外活動

參考資訊

學習資源分享

舉例：我想讀某大學的**數學系**，該怎麼準備呢？

①



能力與特質對應

- 查詢**數學學類**所重視的課程領域、加深加廣課程
- 查詢某大學**數學系**所重視的**多元能力**、**個人特質**

②



學習準備建議方向

- 修課重點領域：
數學、自然、科技
- 課程學習成果：
書面報告、自然科學
探究與實作成果

③



111 申請入學 大學之位 為您預留

校系分則查詢

- 繁星&申請入學簡章
- 公告各校參採的學測科目、檢定(頂、前標)、篩選倍率、招生名額
- 數A前標、其餘均標
- 審查資料

學習歷程檔案 製作流程

每一件
學習歷程檔案
製作流程

完成檔案



登入系統



寫100字簡述



上傳檔案



留意截止時間



雲端登入

學生 教師 家長

臺南市

南科實中

請輸入帳號

請輸入密碼

保持登入(公用電腦請勿勾選)

登入

1 選學生

2 填學號

3 填身分證字號



完成檔案

登入系統

寫100字簡述

上傳檔案

留意截止時間

首頁

姓名 班級

通知
 帮助中心

線上查詢-學生資訊

學生基本資料
 成績查詢
 課務查詢
 學業資訊
 輔導資料
 獎勵紀錄

線上查詢-學生資料管理

個人資料輸入
 基本資料輸入
 輔導資料輸入
 公共服務查詢

資料維護

目前無待辦事項

今日公告



新學習歷程系統
紀錄學生的學習軌跡及表現

線上課務系統
申請及查詢課務資訊

線上點數系統
線上進行點數作業

線上點數系統
線上進行點數查詢及作業

學習管理系統
查詢學生學習歷程資訊

線上課務系統
查詢及進行課務作業



- 系統首頁
- 公告訊息(A)
- 基本資料(B)
 - 基本資料維護
- 校內幹部經歷(C)
 - 1-1 校內幹部經歷
- 課程學習成果(D)
 - 1-1 上傳學生課程學習成果**
 - 1-2 勾選學生課程學習成果
 - 1-3 下載已上傳檔案
- 多元表現(E)
 - 1-1 上傳學生多元表現
 - 1-2 勾選學生多元表現
 - 1-3 下載已上傳檔案
- 課程諮詢(F)
 - 1-1 團體諮詢
 - 1-2 個別諮商
- 收訖明細(G)

學生學習歷程

🏠 > 學生學習歷程

學生學習歷程

👉 請點選左側選單



上傳時應注意事項

1. 檔案大小

2. 認證是否成功

3. 上傳課程屬性是否正確

資料項目	檔案格式類型	內容說明 (檔案大小或簡述文字之字數)
課程諮詢紀錄 (只限校內平臺)	文件：pdf、jpg、png	每件固定上限2MB
	簡述：文字	每件100個字為限
課程學習成果	文件：pdf、jpg、png	每件固定上限4MB
	影音檔案：mp3、mp4	每件固定上限10MB
	簡述：文字	每件100個字為限
多元表現	證明文件：pdf、jpg、png	每件固定上限4MB
	影音檔案：mp3、mp4	每件固定上限10MB
	外部連結：文字	-
	簡述：文字	每件100個字為限

切結書

學生_____，_____年_____班_____號，學號：_____

已確知學習歷程平台之上傳時程，並於校內規定之截止日前完成各項成果上傳、勾選、及收訖明細確認，若於規定時間內無上傳、勾選、或確認，致影響自身權益時，責任自負。學生在畢業前應自行下載所有上傳之檔案並保存，本校不負保存之權責，對學校以上之規定並無異議，特此聲明！

此致 國立南科國際實驗高級中學

學生（簽名）：

家長或法定監護人（請親自簽章）：

註：本切結書請交給班長，統一於開學日8月30日(三)中午12:40前繳回教務處註冊組。

中 華 民 國 1 1 2 年 0 8 月 2 3 日

南科實中學習歷程檔案平台開放時程及規定如下：

➤ 登入資料：

帳號：學號

密碼：身分證字號，請同學登入後到電子信箱進行驗證，以便接獲系統通知。

➤ 上傳及勾選件數：

1. 課程學習成果：每學期修習課程之成果或心得，需有學分的課程，不含彈性時間週期性課程。
2. 多元表現成果：每學期彈性課程、團體活動、或校外活動之成果或心得。
3. 每學年課程學習成果勾選6件，多元表現成果勾選10件。
4. 每學期由學校上傳至中央資料庫後，由學生進行收訖明細確認。

➤ 系統開放時間：

項目	課程學習成果		多元表現	收訖明細確認
成果上傳	第一學期	開學前一天	7/25	4月/11月(依學校公告)
截止時間	第二學期	7/25		
勾選	8/8			確認內容：修課紀錄、成績、課程學習成果、幹部經歷、多元表現成果
截止時間				

➤ 上傳資訊之保存： 建議學生建立上傳檔案之備份資料夾，以確定各項上傳檔案之內容。

➤ 系統開放時間：

項目	課程學習成果		多元表現	收訖明細確認
成果上傳 截止時間	第一學期	開學前一天	7/25	4月/11月(依學校公告) 確認內容：修課紀錄、成績、課程學習 成果、幹部經歷、多元表現成果
	第二學期	7/25		
勾選 截止時間	8/8			

上學期 | 休業式 | 01/19(五)



下學期 | 開學日 | 02/16(五)

共四週可製作

02/15(四)

上傳截止

完成檔案

登入系統

寫100字簡述

上傳檔案

留意截止時間

學生

教師

行政

課程成果

每學期完成

上傳

認證

勾選

提交

確認

收訖明細

每學年完成

多元表現

上傳

勾選

提交

確認

收訖明細

每學年完成

學習歷程檔案 補充資訊

1 校網首頁→升學資訊

新冠病毒防疫資訊

教職員快速登入 臺南市 OpenID 登入

- 所有消息 教務處 學務處 輔導室 秘書室 人事室 國中部

- 2023-08-22 公告 本校高中部112學運動績優生第三次甄選入學錄取榜單
2023-08-22 國立南科國際實驗高級中學112學年度暑假暨第一學期全校行事曆1120822
2023-08-22 公告 112學年度南科實中第3次代理教師甄試-第三階段考生(國中生科、國小輔導)注意事項
2023-08-18 升學 112 學年度高中部網球運動績優生第三次甄選入學招生
2023-08-18 公告 112學年度國中部FTC甄選實施計畫
2023-08-18 公告 111學年度第2學期七八年級補考通過名單
2023-08-16 重要 112學年度七年級新生訓練課程表及注意事項
2023-08-16 重要 高一新生訓練課程表與注意事項

- ★ 高中部新生專區
★ 國中部新生專區
★ 校務章則
★ 內部控制聲明書
★ 前瞻與挑戰
★ 公開觀課

南科實中升學資訊

歡迎光臨

南科實中升學資訊

升學網站

生涯輔導 ▾

學習歷程&課程諮詢

歷年升大學金榜

回學校網站

登入 ▾

2

校網首頁→學習歷程



所有消息

國中升高中資訊

高中升大學資訊

升大學生涯輔導

2023-08-12 **公告** 真理大學宗教文化與資訊管理學系單獨招生資訊

2023-08-09 **公告** 113學年度考試簡章 (高中英語聽力測驗、學科能力測驗、分科測驗) 公告

2023-08-07 **公告** 檢送南區高級中等學校美術班特色招生甄選入學聯合分發委員會執行「113學年度高級中等學校藝術才能班特色招生甄選入學國中教育會考錄取門檻調整」，請查照。

2023-08-02 **公告** 轉知國立中正大學「113學年度嘉星學生招生座談會」

快速登入



臺南市 OpenID 登入

請輸入關鍵字



進階搜尋

行動 QR Code

課程表

課程諮詢介紹



課諮 - 課諮教師與聯繫方式



圖片取自網路《蛙的靠北小宇宙》

✓ 課諮教師介紹



高一
盧淵智老師



高二
馬錫資老師



高三
陳明君老師

✓ 網頁資源

| 南科實中首頁 → 升學資訊 → 課程諮詢
| 詢問事項 → 預約表單



課諮 - 協助事項介紹



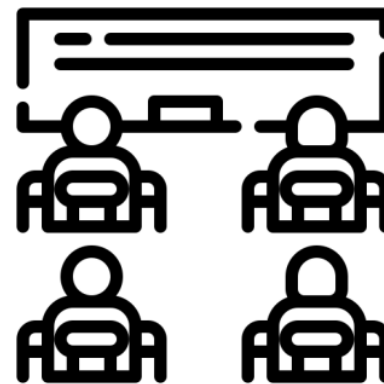
高一

- | 校訂必修、校訂選修
- | 彈性課程
- | 認識大學18學群



高二

- | 加深加廣課程選修
- | 志向及選組
- | 學習歷程檔案撰寫



高三

- | 科系探索
- | 學校科系學群對應



108課綱架構簡介 - 部定、校訂必修

部定必修

國語文、英文、數學、社會、自然科學、健康與體育、藝術、綜合活動、本土語言等等

部定選修 (加深加廣)

數學甲、數學乙、物理、化學、生物、歷史、地理、公民與社會等八個科目



校訂必修 (4學分)

高一上: 南科學
高一下: 科學閱讀



校訂選修 (6學分)

高一上: 多元選修
高一下: 研究方法
高二上: 專題研究



108課綱架構簡介 - 校訂選修 (高一上)

對象 / 時間	課程名稱	開課教師	對應學群
高一全體學生 (每週五第6、7節)	故事劇場	邱湘茵 老師	文史哲學群
	哲學咖啡館	李林坡 老師	文史哲學群
	新聞英文 (外師協同)	楊宛潔老師 Teacher Ramon	外語學群
	生活中的法律 (與成大老師合開)	傅恩平 老師 王聖璋 老師	法政學群
	生物化學實驗技術 (與成大老師合開)	陳少燕 老師 許瑞榮 老師 劉厚均 老師	生物資源學群 數理化學群
	基礎設計	謝紫晴 老師	建築與設計學群



108課綱架構簡介 - 彈性課程介紹

自主學習

- | 準備自主學習計畫
- | 自主學習合計應至少18節



選手培訓

國語文競賽培訓、學科能力競賽培訓等等



彈性課程
每週3小時



充實/補強性課程

- | 規劃充實性課程，提昇學習
- | 一、二年級每學期規劃1節
- | 三年級上學期規劃3節

學校活動

校慶、運動會、演講等等





108課綱架構簡介 - 選手培訓時程

選手培訓項目	8月	9月	10月	11月	12月	1月	2月	3月	4月	5月	6月	7月
國語文競賽	■	■					■	■	■	■	■	■
英文演講							■	■	■	■	■	
英文作文	■	■	■				■	■	■	■	■	■
奧林匹亞競賽	■	■	■	■	■	■	■	■	■	■	■	■
學科能力競賽	■	■	■	■						■	■	■
遠哲科學競賽	■	■	■	■						■	■	■
英文物理辯論	■	■	■	■	■	■	■	■				
FRC機器人競賽	■	■	■	■	■	■	■	■	■	■		■
分區科展		■	■	■	■	■	■	■	■			
全國科展	■	■	■	■	■	■	■	■	■	■	■	■
數學TRML競賽	■								■	■	■	■



108課綱架構簡介 - 課程規劃

	一上	一下	二上	二下	三上	三下
部定必修	[Red bar]					
部定選修 (加深加廣選修)			[Red bar]			
校訂必修	[Orange bar]					
校定選修	[Orange bar]					
彈性學習 (充實課程、自主學習、選手培訓)			多元表現 (自主學習)			[Dark blue bar]
	多元表現 (充實性課程)					
社團活動	[Blue bar]					



108課綱架構簡介 - 彈性課程規劃

高一上	高一下	高二上	高二下	高三上	高三下
充實性課程 英文	充實性課程 數學	充實性課程	充實性課程	充實性課程	自主學習
	週期性課程	自主學習	自主學習	充實性課程	充實性課程
	週期性課程	自主學習	自主學習	充實性課程	充實性課程



資源查詢 - 選課輔導手冊

南科實中首頁 → 教務處首頁 → 教務處網站首頁 → 檔案下載



111課程地圖 (p.3)

可查詢各學期開課項目，而後 (p.6) 也有各科之課程地圖



多元選修課程與對應學群 (p.28)

校訂選修課程 (高一多元、研究方法與專題) 中，可在此查詢各開設課程與大學 1 8 學群之對應關係



課程輔導諮詢實施時程 (p.34)

查詢各學期諮詢重點與時程規劃



畢業條件與修課學分檢核表 (p.44)

畢業學分達150學分以上

(每學年學業成績及格、必修達102學分、選修達40學分)





資源查詢 - 大學18學群進路探索

✓ 大學18學群介紹

- | 資訊學群、工程學群、數理化學群
- | 醫藥衛生學群、生命科學學群、生物資源學群、地球與環境資源學群
- | 建築與設計學群、藝術學群、遊憩與運動學群
- | 社會與心理學群、大眾傳播學群、外語學群、文史哲學群、教育學群
- | 法政學群、管理學群、財經學群

✓ 網站資源查詢

- | [ColleGo](#): 學群介紹與選課推薦
- | [大學網](#): 地圖找學校、學類找學校、學門找學校
- | [大學問](#): 可查詢科系介紹與相對應大學校系



新 平 墨

申請入學審查資料內容項目

項次	審查資料	內容
1	修課紀錄	修課紀錄
2	課程學習成果	課程學習成果(至多3件) 1.書面報告 2.實作作品 3.自然探究實作 4.社會探究實作
3	多元表現	多元表現(至多10件) 學生可就下列內容或其他有利審查資料選擇提供，至多 10件 ，並以 校內活動 為主，且撰寫「 多元表現綜整心得 」，學系據以 綜合評量 。 1.高中自主學習計畫與成果 2.社團活動經驗 3.擔任幹部經驗 4.服務學習經驗 5.競賽表現 6.非修課紀錄之成果作品 7.檢定證照 8.特殊優良表現證明
4	學習歷程自述	學習歷程自述 1.高中學習歷程反思 2.就讀動機 3.未來學習計畫與生涯規劃
5	其他	其他(如作品集)

高中部學生學習評量辦法

學生學習評量補充規定

- 修業之年限 | 三年為原則，最少兩年，最多五年。
- 學年學分制 | 以每學期每週授課一節，為一學分。
- 108課綱彈性學習時間內的週期性授課→無學分，不打成績

高中部學生學習評量辦法

學業成績評量之方式及比重

- 日常考查為40%
- 定期考查為60%
- 舉辦三次定期評量，各佔20%
- 若該科只有兩次定期評量，則各占30%

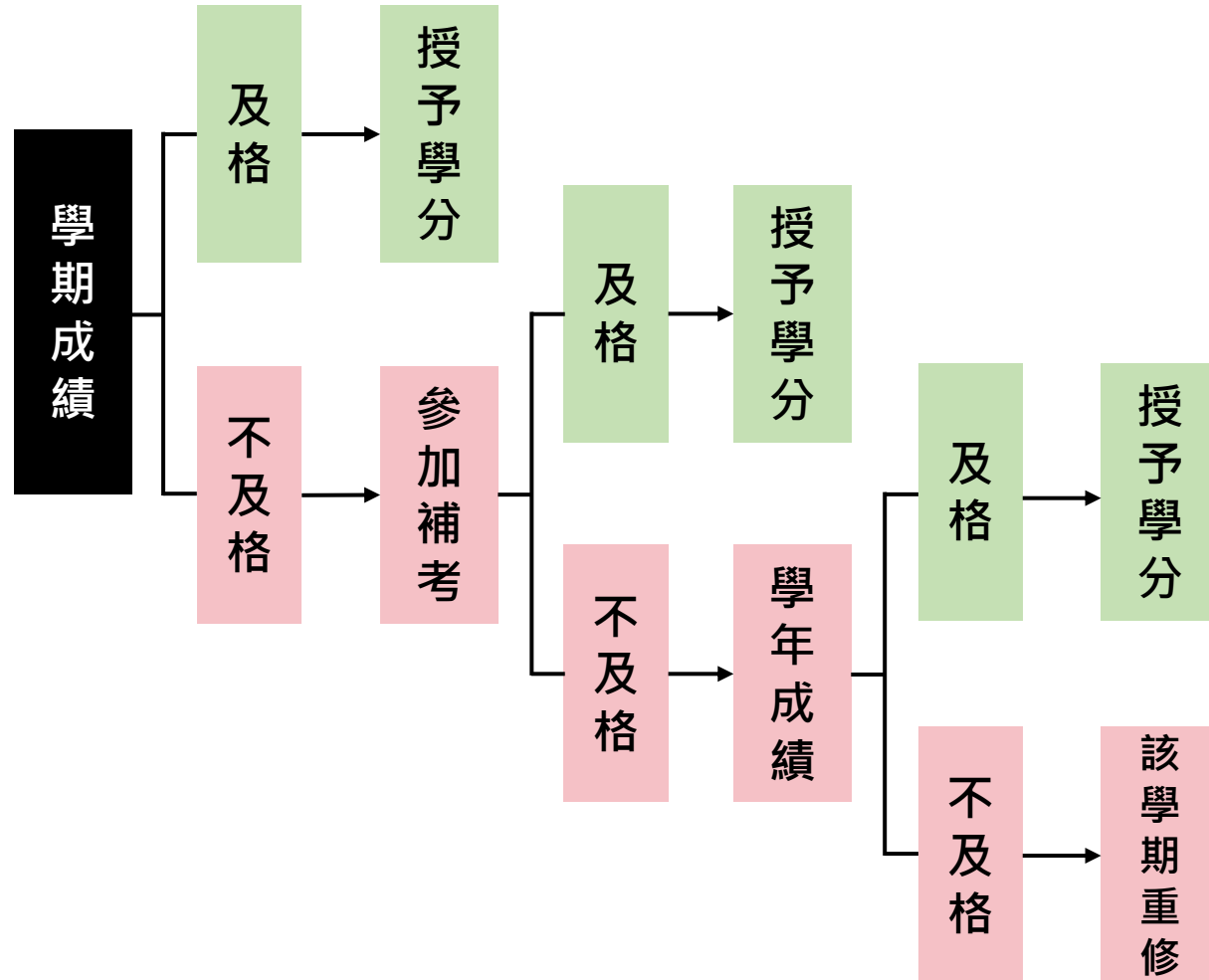
高中部學生學習評量辦法

不同身分別學生學業成績及格(補考)標準

成績及格標準	一般生	特教生	運動績優生 (體育生)	原住民
高一及格(可補考)標準	60(40)	依IEP決定	40(30)	40(30)
高二及格(可補考)標準	60(40)	依IEP決定	40(30)	50(40)
高三及格(可補考)標準	60(40)	依IEP決定	50(40)	60(40)

高中部學生學習評量辦法

學分取得流程圖



補考 / 重補修實施時間

※請留意※

學生無法考補考的補考
請家長注意學校行事曆

1. 學期補考：每學期一次，學期結束後1-2週內

上學期於**寒假**間進行；下學期於**暑假**期間進行

2. 重補修：每學年一次

(1) 高一、高二於**暑假**間進行，採**線上報名、繳費**

(2) 高三因有取得畢業證書的限制，於6月左右開始進行

3. 補考及重補修名單，請留意校網公告及附件

補考 / 重補修流程

參加補考



公布重修名單



網路登記重修課程



繳費 / 交回繳費收據



公告開課科目及時間



重修

高中部學生成績考查辦法

- 補考 / 重修成績登錄規定：
達各身分別及格基準者，以其及格基準登錄，
未達及格基準者，就補考或重修前後成績，擇優登錄。
- 學生各學年度取得之學分數，逾當學年學分數二分之一者，
得重讀。
- 線上成績查詢系統：
學校首頁→高中專區→欣河校務行政(成績查詢系統)

校務系統連結

學校簡介 ▾ 行政單位 ▾ 教學單位 ▾ 招生資訊 ▾ 國中專區 高中專區 升學資訊 媒體報導 校務行政 ▾ 資安專區

 本站消息

高中資訊專區

行政單位 / 2023-09-12 / 點閱數 : 65535

課程 學務 家長 宣導 校內相關

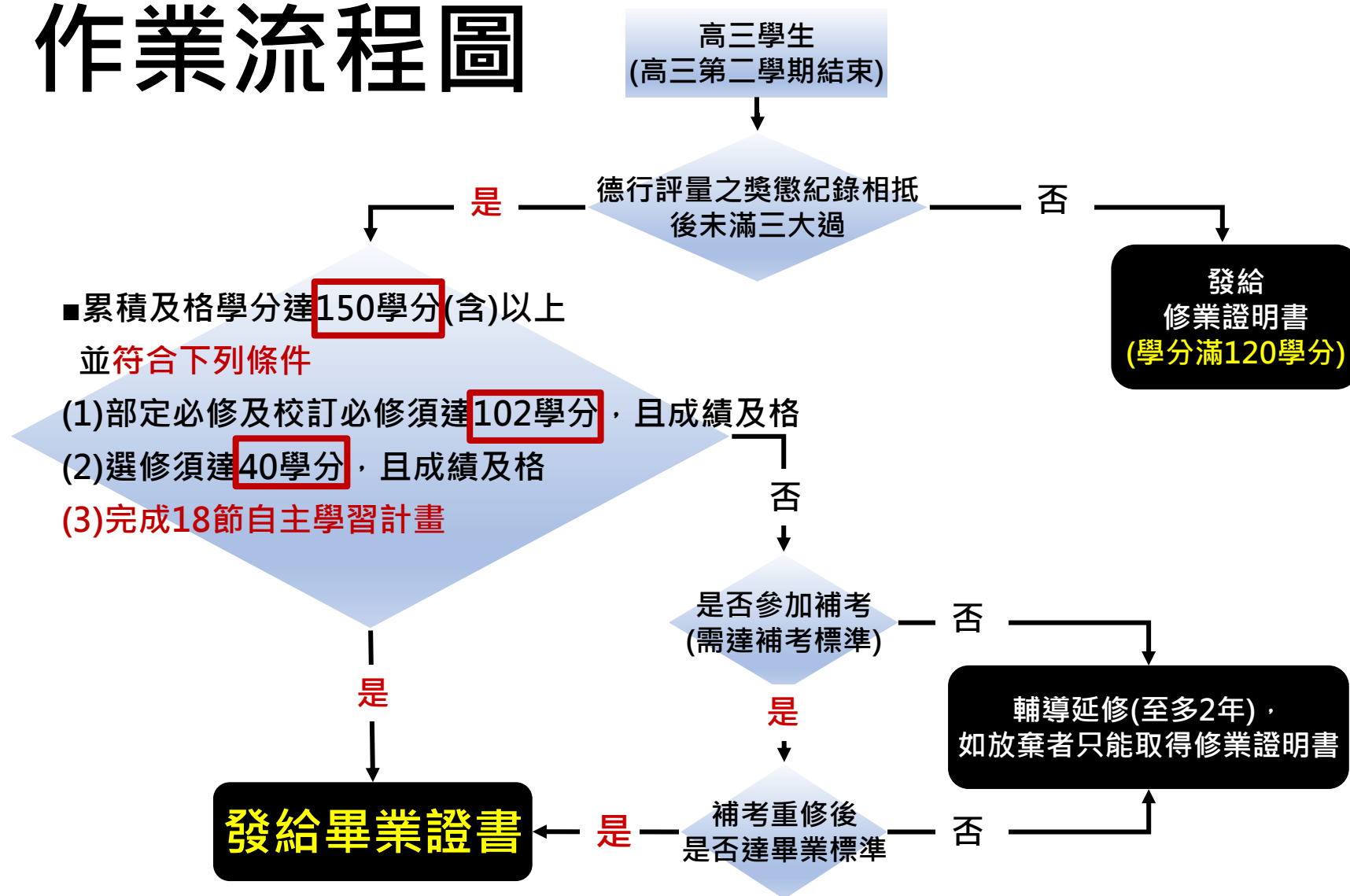
欣河校務行政單一入口(成績查詢、點名、選課、請假及學習歷程)

 高中課程計畫	 自主學習專區	 社團專區
 南科實中播客系統	 學生會	 高中線上選社系統
不停學入口	 春暉社	新版 Moodle
 LiveABC 英語系統	 高中學生 Google 及無線上網帳號	»南科實中 DICE
科技大觀園		

行動 QR Code



國立南科實中(高中部)畢業判定 作業流程圖



高一下選組

- 時程：高一下學期第二次期中考後
- 班群：人文商管、理工、生醫班群
- 轉組申請：請依實際「公告申請時程」向註冊組申請
唯以**一次**為限：
 1. 高一升高二暑期輔導結束前一週（約八月中旬前）
 2. 高二下學期第二次段考後（約五、六月）
 3. 高一升高二如欲轉入國際數理實驗班，於選組時間
提出申請，依國際數理實驗班轉入辦法辦理

學生 | 高一到高三大事記

高一



高二



高三

自我察覺與探索

1. 適應高中的生活
2. 銜接國高中課程
3. 兼顧活動與課業→時間的管理
4. 多元選修與微課程→學群試探

生涯抉擇與規劃

1. 探索大學的校系
2. 兼顧活動與課業
3. 規劃自主學習
4. 加深加廣選修

生涯發展與準備

1. 準備大學入學考試
2. 了解多元入學管道
3. 分析自我優勢劣勢
4. 選擇升學志願校系

我是家長，我要做什麼？



關心

鼓勵

- 瞭解學習歷程檔案的重要性。
- 透過孩子的課程學習成果，瞭解孩子在學校課程的學習情況。
- 鼓勵孩子多元展能，積極參與各項學習活動，發現自己的興趣，並找到生涯定向。
- 提醒孩子自我負責，留意上傳時程。